

# Monedas púnicas en la Región de Murcia: la significación de algunos contextos

GONZALO MATILLA SÉQUER

IPOA-UNIVERSIDAD DE MURCIA

RAFAEL GONZÁLEZ FERNÁNDEZ

UNIVERSIDAD DE MURCIA

## RESUMEN

Se muestra un tesoro de moneda hispano-cartaginesa aparecido en el yacimiento ibérico de "El Cigarralejo", Mula (Murcia).

## RESUME

"Examen d'un trésor de monnaies punics trouvé dans le gisement ibérique de "El Cigarralejo" (Mula, Murcie).

## Introducción

La Región de Murcia es una zona crucial tanto para la presencia de los cartagineses en Hispania como para los comienzos de la romanización. Entre unos y otros el mundo ibérico siguió funcionando con normalidad o sucumbió primero víctima de las de la presencia púnica, después de las luchas entre estos y Roma y por último a causa del propio proceso de romanización.

Este proceso es muy difícil de seguir, en especial en las tierras del interior, y mucho más complicado para la presencia y sobretodo la incidencia de lo púnico en el mundo indígena, pues la huella que queda más clara es la de los vencedores, que amortiguan, aunque no borran, los vestigios de los vencidos.

No obstante lo dicho, adivinamos suficientes rastros de los cartagineses en relación a su permanencia y a la incidencia que tuvieron en el mundo indígena. Así por ejemplo se ha planteado que el poblado ibérico de Coimbra del Barranco Ancho, en Jumilla, fue destruido en la segunda mitad del siglo III a. C. por las tropas norteafricanas<sup>1</sup> o que el santuario existente en Fortuna en los Baños y muy posiblemente en la Cueva Negra, tuvo en su génesis y en su continuidad hasta el siglo I d. C. un papel destacado de los cartagineses primero y del sustrato púnico después<sup>2</sup>.

Por otra parte materiales púnicos aparecen con relativa frecuencia, aunque no representen

sino un pequeño porcentaje del total de los restos exhumados en las excavaciones<sup>3</sup> y por si solos no delatan presencia sino contactos directos o indirectos. Entre los materiales unos de los más interesantes son los numismáticos, pues en muchos casos apuntan a la integración de las sociedades indígenas en el sistema económico cartaginés.

## El Cigarralejo y sus monedas

Es un yacimiento ibérico situado a unos 2 Kms. de la actual población de Mula, en el punto en el que se une el corredor que desde esta población llega al río Segura, y más concretamente al poblado ibérico del Cabecico del Tío Pío, y la ruta que comunica con las tierras del Noroeste Murciano (Bullas, Cehegín, Caravaca y Moratalla) y por ende con el norte de la provincia de Granada, comunicación natural con los establecimientos mineros de Andalucía Oriental. Tanto el poblado, como su necrópolis y santuario están en la margen derecha del río Mula, dominando no sólo las vías de comunicación, sino una rica vega agrícola enmarcada entre margas que dan al conjunto de la comarca un aspecto de páramo.

En la actualidad el Cigarralejo es uno de los yacimientos ibéricos más importantes y mejor conocidos. Su Santuario se excavó completamente y mostró una pervivencia hasta el siglo II

a. C., ya bajo el dominio romano. La cronología del santuario se remonta al s. IV a.C., pero su apogeo es durante el s. III a. C.

La necrópolis se ha estado excavando durante más de 35 años, con un total de 603 enterramientos en ocho niveles de superposición, de los que los más antiguos podrían ser de finales del siglo V a. C. y los más modernos del siglo I a. C. Sin embargo del poblado, aparte de su localización sabemos muy poco<sup>4</sup>.

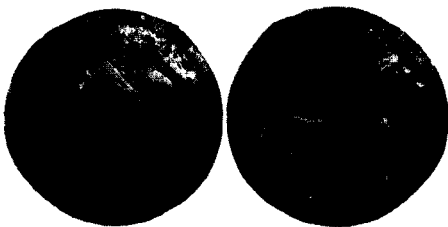
En 1999 apareció en superficie en el poblado ibérico un cilindro compacto formado por cuatro monedas hispano-cartaginesas. La zona en la que se encontró estaba entre el poblado y la necrópolis.

El aspecto que presentaban las monedas indicaba que se trataba del contenido de una bolsa (o una caña), con lo que tenemos el numero completo de monedas que portaba un individuo, aunque desconozcamos si se trataba de un soldado, un campesino, o cualquier otro habitante.

Tampoco podemos aventurarnos a plantear si se trata de un salario, de unos ahorros o de dinero para el menudeo. Si algo de esto pudiera determinarse sería interesantísimo por las conclusiones que podrían establecerse. En cualquier caso si parece claro que es una ocultación y por supuesto que no se trata de hallazgos aislados en un yacimiento, sino de un conjunto homogéneo que refleja la actitud, la actividad o el estatus de una persona concreta.



**Las Monedas**



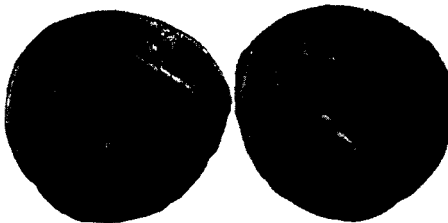
Nº Inv. 1  
 Ceca Hisp-cart  
 Valor Ae  
 Datación Fin. S. III a. C.  
 Ref. Vill. X-I-III

**Anverso.** Cabeza Tanit con casco a i. Delante *Alef*

**Reverso.** Caballo parado a d.

**Peso** 10,1      **Modulo.** 27      **Grosor** 3,1      **DC** 1      **Cons.** BG

**Oservaciones** Buen arte



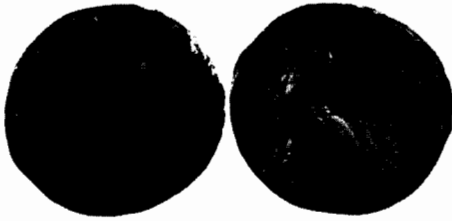
Nº Inv. 2  
 Ceca Hisp-cart.  
 Valor Ae  
 Datación Fin. S. III a. C.  
 Ref. Vill. VIII-II-I

**Anverso.** Cabeza de Tanit a izq. Gráfica lineal.

**Reverso.** Cabeza. De caballo a dcha. Gráfica lineal.

**Peso** 10,1      **Modulo.** 20,09      **Grosor** 4,15      **DC** 12      **Cons.** MG

**Oservaciones** Cuños desplazados en ambas caras. Arte mediocre.



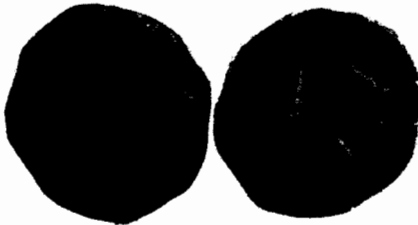
Nº Inv. 3  
 Ceca Hisp-cart.  
 Valor Ae  
 Datación Fin. S. III a. C.  
 Ref. Vill. VIII-II-I

**Anverso.** Cabeza de Tanit a izq. Gráfica de puntos.

**Reverso.** Cabeza. De caballo a dcha. Gráfica de puntos.

**Peso** 8,4    **Modulo.** 23    **Grosor** 3,2    **DC** 7    **Cons.** BG

**Oservaciones** El reverso está desplazado hacia las 2 h. Arte pésimo.



Nº Inv. 4  
 Ceca Hisp-cart.  
 Valor Ae  
 Datación Fin. S. III a. C.  
 Ref. Vill. VIII-II-IIB

**Anverso.** Cabeza de Tanit a izq. Gráfica lineal.

**Reverso.** Cabeza. De caballo a dcha. Gráfica lineal. Bajo la boca *Ghimel*.

**Peso** 6,1;    **Modulo.** 20;    **Grosor** 3,25;    **DC** 12;    **Cons.** MG

**Oservaciones** Bien centrada, acuñación cuidada. Recortada hasta la gráfica cuando ha sido posible. Arte mediocre.

**Observaciones Generales:** Aunque el grado de desgaste no permite precisarlo muy bien, en los anversos de la clase VIII, tenemos al menos dos cuños diferentes, uno es el de la pieza nº 3, pudiendo ser las piezas nº 2 y nº 4 del mismo cuño, pese a que se aprecia una diferencia notable en el peinado, pero puede deberse tanto a la mala acuñación como al grado de desgaste. En cuanto a los reversos, las cabezas de caballo son completamente distintas, notándose de manera especial la diferencia en el tratamiento de los ojos: dos incisiones paralelas en el nº 2, un gran triángulo profundamente marcado en el nº 3 y un círculo segmentado en el nº 4.



**El panorama de la moneda Hispano-Cartaginesa en Murcia**

Si exceptuamos el casco urbano de Cartagena, los hallazgos producidos en la región son bastante pobres. Contamos con el Tesoro de Mazarrón<sup>5</sup>, compuesto por unas 90 piezas de plata y recogido por Villaronga<sup>6</sup>. Un pequeño

lote de las Minas de Cartagena<sup>7</sup> y hallazgos esporádicos producidos en excavaciones, más en Cartagena<sup>8</sup> (cosa muy normal) que en otros lugares. En el poblado Ibérico de Coimbra del Barranco Ancho, en Jumilla se encontraron dos calcos hispano cartagineses de la clase X<sup>9</sup>, y de la procedentes al parecer de la provincia de

Murcia son las piezas del de la colección del Medagliere Vaticano<sup>10</sup>.

A esto hay que añadir las monedas del Museo Arqueológico Provincial, escasas y en

su mayoría procedentes de los fondos antiguos, por lo que se desconoce su procedencia exacta<sup>11</sup>:

Nº Inv.	Ceca	Val.	Datación	Ref.	Anv.	Rev.	Peso	Mod.	DC	C.
0/1061/90	Hisp-cart.	Ae	Fin. S. III a. C.	Vill. VIII-I-IB	C. Tanit a i.	C. de caballo a d. Del. beth	7,32	24,25	1	BG
0/536/890	Hisp-cart.	Ae	Fin. S. III a. C.	Vill. VIII-II-IB	C. Tanit a i.	C. de caballo a d. Del. Alef	9,58	22,15	6	MG
0/536/981	Hisp-cart.	Ae	Fin. S. III a. C.	Vill. X-I-I	C. Tanit a i., con casco	Caballo parado a d.	11,31	27,7	12	MG
0/536/982	Hisp-cart.	Ae	Fin. S. III a. C.	Vill. X-I-II.	C. Tanit a i., con casco. Debajo Yod	Caballo parado a d.	8,04	25,55	12	BG
0/540/1	Hisp-cart.	Ae	Fin. S. III a. C.	Vill. X-I-III.	C. Tanit a i., con casco	Caballo parado a d. Debajo Yod	12,74	24,65	12	MG
0/1060/55	Hisp-cart.	Ae	Fin. S. III a. C.	Vill. X-II-I/II	C. Tanit a i., con casco	Palmera con frutos	4,61	22,7	12	MG

En cualquier caso vemos, que a excepción de la plata, los tipos mas comunes son los de las clases VIII y X de Villaronga<sup>12</sup>, como los ejemplares del Cigarralejo.

Es más que evidente que plantear el acercamiento al mundo antiguo a partir de esquemas políticos actuales, como es el caso de la región de Murcia, es partir de un presupuesto falso. Sin embargo el planteamiento que teníamos no era tanto de limitarnos a la unidad administrativa contemporánea, sino aprovechar que esta existía y que en gran medida respondía al ámbito de influencia y acción directa de la Cartagena púnica. Era por tanto esta zona la que habría que tener mayor dependencia económica de la capital cartaginesa y eso debería reflejarse en la aparición de monedas, en especial en contextos indígenas. Sin embargo ocurre todo lo contrario, pues estamos en una de las regiones más pobres en cuanto a hallazgos.

Si los contactos con el mundo fenicio ya están en Murcia sólidamente establecidos a partir del siglo VII-VI a partir de la fundación en las costas de la región de asentamientos fenicios de tipo colonial<sup>13</sup>, si mercenarios ibéricos de los

siglos V al III a.C.<sup>14</sup> están enrolados en los ejércitos de Cartago, la presencia militar cartaginesa no puede sino acelerar y verificar un cambio profundo que se estaba produciendo desde tiempo antes.

¿Porqué esa falta de numerario, en especial el de bronce, en las comunidades autóctonas? En parte la respuesta ha de estar en las limitadas excavaciones y en que estas se producen más en las necrópolis que en los poblados. Otra sería que cuando se producen parte de las emisiones militares, Murcia esta bajo el dominio romano y por lo tanto recibe muy pocas monedas<sup>15</sup>, pero esto parece bastante improbable. Sería posible que no hubieran calado profundamente los nuevos sistemas de vida, pero tampoco parece probable. Incluso se adivina una conexión profunda entre el mundo indígena y las áreas de presencia más abundante de semitas.

Llama la atención otro hallazgo realizado en las proximidades de Mula, en la pedanía de Yéchar, en el camino que comunica con el Valle del Segura. Se trata de un lote de 6 monedas halladas en 1958 en la finca de Dña. María Perea

en Yéchar (Mula), al hacer un Pozo y donadas por D. A. Melendreras Torrecillas. Estas mone-

das han sido parcialmente publicadas<sup>16</sup>. De ellas tres son de Gades, Carteia y Ebusus:

Nº Inv.	Ceca	Val.	Datación	Ref.	Anv.	Rev.	Peso	Mod.	DC	C.
544/6	Carteia (240-1)	Q	45 a.C	V CXXVIII-10	C. de Neptuno a. d.	Delfín a d.	3,99	18,60	9	MG
0/544/4	Gades	As	s. II a. C.	Vives LXXIV-1?	C. Hércules con piel de león a i. Detrás clava	Dos atunes a i.	6,53	25,1	7	BG F
0/544/5	Ebusus	Ae	125-75 a. C.	Campo, XIX	Bes de frente. A i. Alef	Leyendas 'YBS(m) y HH en dos líneas	4,30	21,25	1	MG

La composición de la ¿ocultación? es variopinta en cuanto a procedencia y cronología, pero nos está indicando que a mediados del siglo I a.C. hay o una confianza especial en las acuñaciones de determinadas ciudades o unas fluidas relaciones con esas ciudades o ambas cosas. Recordemos que en el siglo I d. C. un sacerdote del Esculapio Ebusitano visita la Cueva Negra en Fortuna.

Y si ciertamente las monedas hispano cartaginesas son escasas en los yacimientos ibéricos de la región, no es menos cierto que en algunos de ellos la proporción respecto a la romana es abrumadora. Así en El Cigarralejo frente a las cuatro monedas descritas, sólo se ha encontrado un semis romano de fines del siglo II a. C. y los romanos llevaban ya cien años en la zona.

#### NOTAS

- PAGE DEL POZO, V., GARCÍA CANO, J. M., INIESTA SANMARTÍN, A. Y RUIZ SANZ, M. J., Coimbra del Barranco Ancho. Diez Años de Excavaciones, Murcia 1987.
- GONZÁLEZ, A. (Ed.), 1987, *Antigüedad y Cristianismo*, IV, La Cueva Negra de Fortuna (Murcia) y sus tituli picti. Un santuario de época romana, Murcia. GONZÁLEZ BLANCO, A.: "La Cueva Negra de Fortuna (Murcia): ¿un santuario púnico?", *I Simposium internacional Sociedad y Cultura púnica en España* (Cartagena, 1990), Murcia, 1994, 159-168. GONZÁLEZ, A. *et alii* (Eds.), 1996, *Antigüedad y Cristianismo*, XIII, El balneario romano y la Cueva Negra de Fortuna (Murcia). Homenaje al Prof. Ph. Rahtz, Murcia.

- MARTÍN CAMINO, M., "Colonización fenicia y presencia púnica en Murcia", *El mundo púnico. Historia, Sociedad y Cultura*, Murcia 1994.
- La bibliografía es abundantísima, baste citar el estudio más importante de los publicados: CUADRADO DÍAZ, E. *La Necrópolis Ibérica de "El Cigarralejo" Mula (Murcia)*, Madrid 1987.
- ZOBEL DE ZANGRONIZ, J., *Ueber einem bei Cartagena gemachten Fun Spanisch-Phoenikischer Silbermuenzen. Monatsberichte*. Real Academia de Ciencias de Berlín 1863. BOECK, A., "El Coto Fortuna de Mazarrón", *Revista minera* XL, Cartagena 1889, 17-19.
- VILLARONGA, L., *Las Monedas Hispano-Cartaginesas*, Barcelona 1973, 73-74.
- HEISS, A., *Description generale des monnaies antiques de l'Espagne*, Paris 1870, 44. fig. 1. 2 y 3 y VILLARONGA, L., 75-76.
- Un Ae de la clase VIII en LECHUGA GALINDO, M. y MÉNDEZ ORTIZ, R., "Numismática Bizantina de Cartagena", *Historia de Cartagena* V, Cartagena 1990, 71-78.
- PAGE DEL POZO, V., GARCÍA CANO, J. M., INIESTA SANMARTÍN, A. Y RUIZ SANZ, M. J., Coimbra del Barranco Ancho. Diez Años de Excavaciones, Murcia 1987, p. 64.
- RIPOLLES ALEGRE, P. P., "Corpus Nummorum Hispanorum. I. Medagliere Vaticano", *Italica* 16, 1982, 86-154.
- LECHUGA GALINDO, M., "El monetario del Museo de Murcia. II. Series hispánicas", *Verdolay* 3, 1991, 65-77.
- Como ocurre también en la vecina provincia de Alicante, donde si se han hallado ocultaciones con abundante numerario de bronce. RIPOLLES ALEGRE, P. P., *La circulación monetaria en la tarraconense mediterránea*, Valencia 1982, 415-426. VILLARONGA, L., 83 (La Escuera). ALFARO ASINA, C., "La ceca de Gadir y las acuñaciones hispano-cartaginesas", *Numismática Hispano-Púnica. Estado actual de la Investigación. VIII Jor-*

- nadas de *Arqueología Fenicio-Púnica* (Ibiza 1992), Ibiza 1993, 46-49.
- <sup>13</sup> ROS SALA, M. M., "Los orígenes del mundo ibérico", *Historia de Cartagena*, Murcia 1986, III, 271 y MARTÍN CAMINO, M., "Colonización fenicia y presencia púnica en Murcia", *El mundo púnico. Historia, Sociedad y Cultura*, Murcia 1994, 298.
- <sup>14</sup> GARCÍA Y BELLIDO, A., *Fenicios y cartagineses en occidente*, Madrid 1942, 133-169.
- <sup>15</sup> Las concentraciones de hallazgos de monedas cartaginesas podrían atribuirse a la presencia de soldados del ejército cartaginés agrupados en campamentos militares. CHAVES TRISTÁN, F., "Los hallazgos numismáticos y el desarrollo de la segunda guerra púnica en el sur de la península ibérica", *Latomus* 49, 1990, 613-622. A este respecto Castro plantea la disposición de las tropas para defender recursos, entre los que se cuentan los humanos de los aliados para el aprovisionamiento de contingentes militares, lo que podría ser el caso de El Cigarralejo. LÓPEZ CASTRO, J.L., "Las ciudades fenicias occidentales durante la segunda guerra romano cartaginesa", *XIII Jornadas de arqueología fenicio-púnica*, (Eivissa 1998), Ibiza 2000, 51-61.
- <sup>16</sup> LECHUGA GALINDO, M. Y MATILLA SÉIQUER, G., "El monetario del Museo de Murcia. Historia y composición. I Series hispano-latinas", *Verdolay* 2, 1990, 225-241 y LECHUGA GALINDO, M., "El monetario del Museo de Murcia. II. Series hispánicas", *Verdolay* 3, 1991, 65-77.